

पशुसंवर्धन माहिती पुस्तिका

२.

संचालन व प्रकाशन

२. संचालन व प्रशासन

पशुसंवर्धन आयुक्त हे क्षेत्रिय कार्यालयाचे प्रमुख असून आयुक्त पशुसंवर्धन, महाराष्ट्र राज्य, पुणे या मुख्यालयातून महाराष्ट्र राज्याचे संचालन व प्रशासन याशिवाय राज्यस्तरीय प्रशासनातील नियोजन व अंदाज यांचे नियंत्रण व प्रशासन केले जाते. तसेच (१) पशुरोग अन्वेषण विभाग, औंध, पुणे-७, (२) पशुवैद्यकीय जैव पदार्थ निर्मिती संस्था, औंध, पुणे-७, (३) गुणनियंत्रण प्रयोग शाळा, गोरेगांव, मुंबई, (४) राज्यस्तरीय प्रशिक्षण केंद्र, पुणे, (५) अंडी उबवणी केंद्र, (७) जिल्हा कृत्रिम रेतन केंद्र, (८) एकात्मिक पाहणी योजना, (९) पशुखाद्य विश्लेषण प्रयोग शाळा, पुणे या संस्थांचे देखील प्रशासकीय नियंत्रण केले जाते.

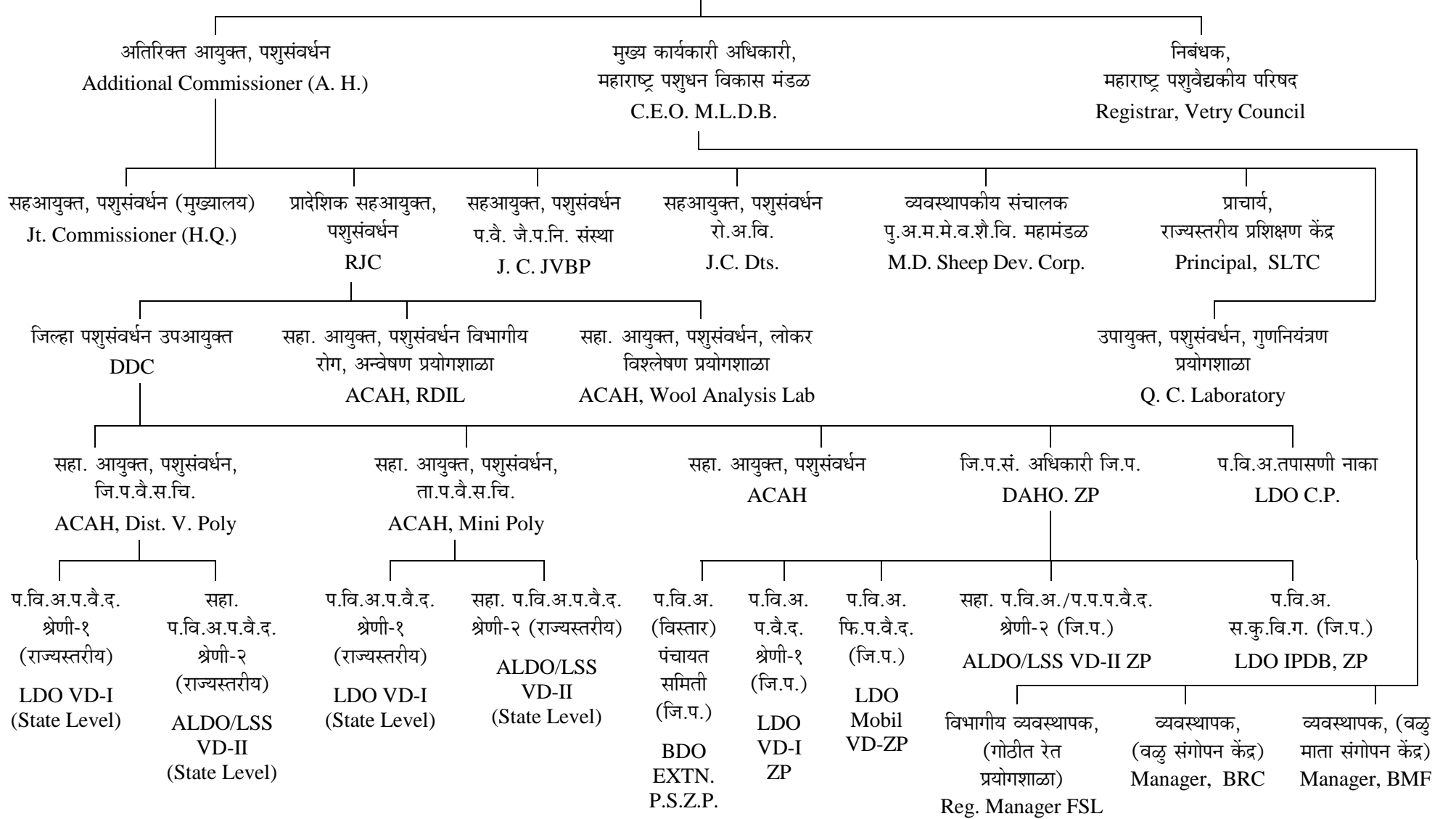
आयुक्त, पशुसंवर्धन, महाराष्ट्र राज्य, पुणे या मुख्यालयात राज्याचे प्रशासन व संचालन योग्यरितीने चालविण्याकरिता १ ते १४ विभाग/कार्यासने करण्यात आली आहेत. त्यांचे संक्षिप्त कामकाज वर्गीकरण पुढीलप्रमाणे आहे.

| कार्यासन क्रमांक | कामकाजाचे वर्गीकरण |
|------------------|--|
| १ | वर्ग ३ व ४ कर्मचारी यांचे सर्व आस्थापनाविषयक व प्रशासकीय कामकाज. |
| २ | वर्ग १ व २ अधिकारी यांचे सर्व आस्थापनाविषयक व प्रशासकीय कामकाज. |
| ३ | ज्येष्ठता सूची, सेवा प्रवेशनियम, स्थायीकरण, विभागीय लेखापरिक्षा, अग्रिम कर्जे. |
| ४ | गोपानीय कामकाज |
| ५ | वेतन देयके, भविष्य निर्वाहनिधी, आहरण व संवितरण इ. लेखा कामकाज. |
| ६ | नियोजन व अंदाजविषयक कामकाज. |
| ७ | महालेखापाल, मुंबई व नागपूर यांचेकडील लेखामेळ व जिल्हा परिषदांकडील अनुदान निर्धारण. |
| ८ | रचना व कार्यपध्दती. |
| ९ | आवक-जावक, अभिलेख आणि टंकलेखन. |
| १० | अंतर्गत लेखापरिक्षण. |
| ११ | पशुगणना, पशुधनाची सांख्यिकी माहिती संकलन, एकात्मिक पाहणी योजना आणि कार्यक्रम अंदाजपत्रक. |
| १२ | रोगनियंत्रण |
| १३ | पशुधन विकास व (पशुधन, कुक्कुट, शेळी-मेंढी) कृत्रिम रेतन कार्य. |
| १४ | वैरण विकास |

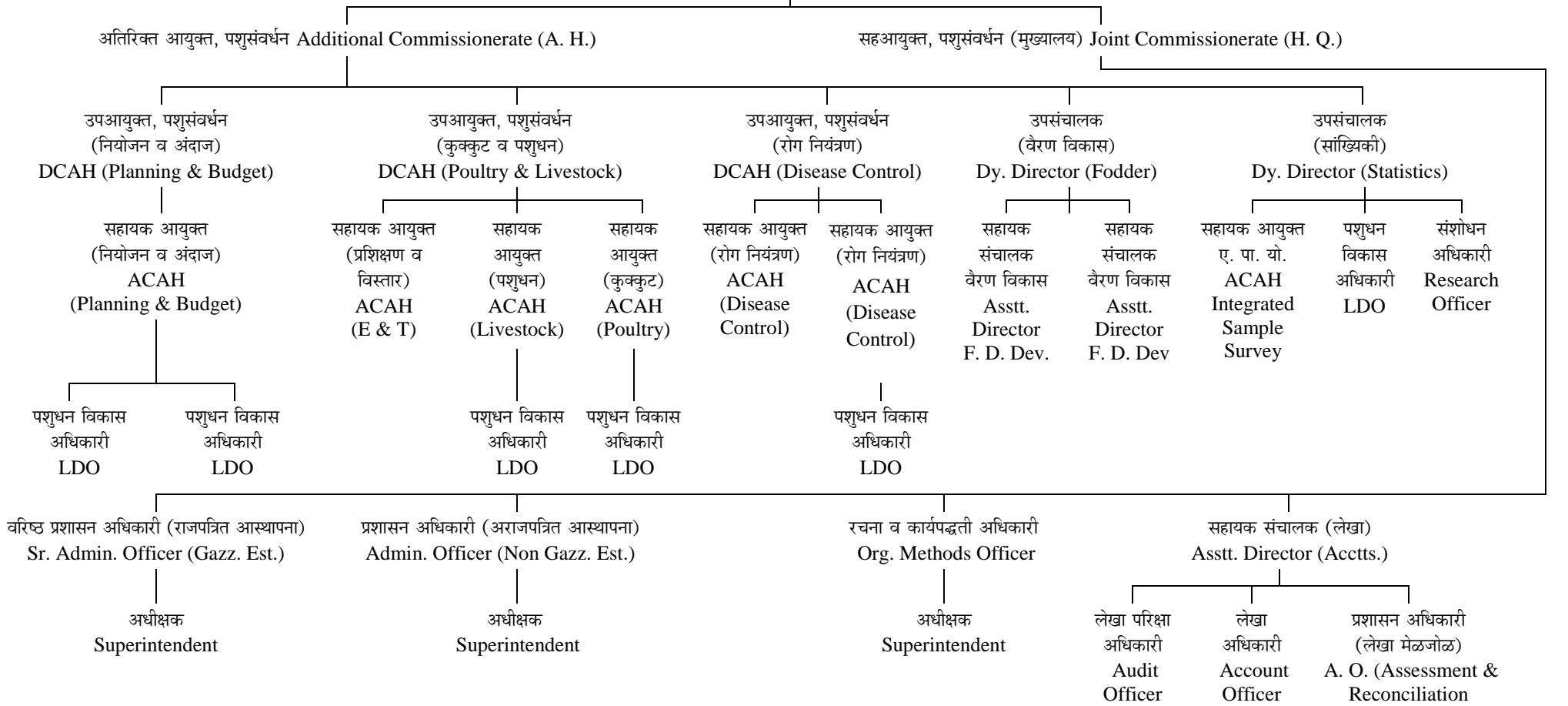
उपरोक्त कार्यासन १ ते १४ यांचे पूर्ण तांत्रिक बाबींचे/तसेच प्रशासकीय बाबींचे कामकाजाचे संनियंत्रण आयुक्त, पशुसंवर्धन यांच्याकडून केले जाते. कार्यासन १ ते १४ यांचे तांत्रिक बाबींचे पूर्ण संनियंत्रण अतिरिक्त आयुक्त, पशुसंवर्धन यांच्याकडून केले जाते. कार्यासन १ ते १४ यांचे प्रशासकीय बाबींचे मंजूरीचे पूर्ण अधिकार सहआयुक्त, पशुसंवर्धन (मुख्यालय) यांना प्रदान करण्यात आलेले आहेत.

(५) पदरचना तक्ता राज्य/विभाग/जिल्हा/तालुका पशुसंवर्धन, महाराष्ट्र राज्य, पुणे-१

Organisation Chart of State/Region/District Level, Animal Husbandary, Maharashtra State, Pune-1
आयुक्त, पशुसंवर्धन Commissioner, Animal Husbandary



पशुसंवर्धन विभाग (महाराष्ट्र शासन)
प्रशासनिक रचनेचा तपशील दर्शविणारा तक्ता
(१) मा. मंत्री. पशुसंवर्धन Hon. Minister of Animal Husbandry
(२) मा. राज्यमंत्री. पशुसंवर्धन Hon. State Minister of Animal Husbandry
(३) मा. प्रधान सचिव (पदुम) Hon. Principal Secretary (ADF)
(४) पदरचना तक्ता पशुसंवर्धन आयुक्तालय महाराष्ट्र राज्य, पुणे - १
Organisation Chart of Commissionerate Animal Husbandary, Maharashtra State, Pune - 1
आयुक्त, पशुसंवर्धन Commissioner, Animal Husbandary



◆ पशुसंवर्धन खात्यातील राजपत्रित अधिकारी/अराजपत्रीत कर्मचारी यांच्या मंजूर पदांचा तपशील.

| अ. क्र. | पदनाम | मंजूर पदे | भरलेली पदे | रिक्त पदे |
|---------|---|-------------|-------------|------------|
| १ | आयुक्त, पशुसंवर्धन (भा. प्र. से.) | १ | १ | ० |
| २ | अतिरिक्त आयुक्त, पशुसंवर्धन (गट-अ) | २ | ० | २ |
| ३ | सहआयुक्त, पशुसंवर्धन (गट-अ) (अधिकालीक) | १२ | १० | २ |
| ४ | उपआयुक्त, पशुसंवर्धन (गट-अ) (वरिष्ठ) | ५२ | ४७ | ५ |
| ५ | उपसंचालक, (वैरण विकास) (गट-अ) (वरिष्ठ) | १ | १ | ० |
| ६ | उपसंचालक सांख्यिकी (गट-अ) (वरिष्ठ) | १ | १ | ० |
| ७ | सहाय्यक आयुक्त , पशुसंवर्धन (गट-अ) | ३६७ | १५१ | २१६ |
| ८ | सहाय्यक संचालक, वैरण विकास | २ | १ | १ |
| ९ | वरिष्ठ प्रशासन अधिकारी (गट-अ) | ४ | ३ | १ |
| १० | पशुधन विकास अधिकारी (गट-अ) | २१७३ | १६९९ | ४७४ |
| ११ | सहाय्यक संचालक, लेखा (गट अ) | १ | १ | ० |
| | एकूण वर्ग-१ | २६१६ | १९१५ | ७०१ |
| १२ | प्रशासन अधिकारी (गट-ब) | १५ | १२ | ३ |
| १३ | वैरण विकास अधिकारी (गट-ब) | ८ | ० | ८ |
| १४ | पशुधन विकास अधिकारी (गट-ब) | ३८३ | २०१ | १८२ |
| १५ | स्वीय सहाय्यक (गट-ब) | ३ | २ | १ |
| १६ | लेखा परीक्षा अधिकारी (गट-ब) | १ | १ | ० |
| १७ | लेखा अधिकारी (गट-ब) | १ | १ | ० |
| १८ | संशोधन अधिकारी (गट-ब) | १ | १ | ० |
| १९ | संशोधन विकास अधिकारी (गट-ब) | ३ | २ | १ |
| २० | उपअभियंता - प्रशितन (गट-ब) | १ | ० | १ |
| | एकूण वर्ग-२ | ४१६ | २२० | १९६ |
| | एकूण वर्ग-१ व वर्ग-२ | ३०३२ | २१३५ | ८९७ |
| २१ | सहाय्यक वैरण विकास अधिकारी | ११ | ५ | ६ |
| २२ | सहाय्यक पशुधन विकास अधिकारी | २५९ | २०१ | ५८ |
| २३ | लघुलेखक (उच्चश्रेणी) | ८ | ४ | ४ |
| २४ | लघुलेखक (निम्नश्रेणी) | ३३ | २३ | १० |
| २५ | कार्यालयीन अधीक्षक | ४८ | ३३ | १५ |
| २६ | सांख्यिकी अन्वेषक/संशोधन सहा. | १० | ७ | ३ |
| २७ | सयंत्र अभियंता | ६ | ७ | + १ |
| २८ | वरिष्ठ सहाय्यक | ७३ | ६३ | १० |
| २९ | प्रयोगशाळा तंत्रज्ञ | ९ | ७ | २ |

| | | | | |
|--------------------------------------|-----------------------|-------------|-------------|-------------|
| ३० | वरिष्ठ लिपिक | २६४ | १३४ | १३० |
| ३१ | सांख्यिकी सहाय्यक | १८ | १० | ८ |
| ३२ | पशुधन पर्यवेक्षक | ७७४ | ६१५ | १५९ |
| ३३ | प्रशिक्षण यंत्र चालक | १ | ० | १ |
| ३४ | सयंत्र चालक | २४ | २५ | +१ |
| ३५ | प्रमुख तारतंत्री | १ | १ | ० |
| ३६ | दूरध्वनी चालक | १ | १ | ० |
| ३७ | प्रयोगशाळा सहाय्यक | १५ | १४ | १ |
| ३८ | कर्षित चालक | १२ | १० | २ |
| ३९ | जोडारी | २ | १ | १ |
| ४० | कनिष्ठ लिपिक/टंकलेखक | १७२ | ११७ | ५५ |
| ४२ | वाहन चालक | ११२ | ८५ | २७ |
| ४३ | तारतंत्री | ६ | ५ | १ |
| ४४ | वरिष्ठ बाष्पक परिचर | १ | १ | ० |
| ४५ | बाष्पक परिचर | ३ | ३ | ० |
| ४६ | यांत्रिक | ४ | ४ | ० |
| ४७ | सुतार | २ | २ | ० |
| ४८ | विजतंत्री-नि-मिस्त्री | १ | ० | १ |
| एकूण वर्ग-३ | | १८७० | १३७८ | ४९२ |
| एकूण वर्ग-४ कर्मचारी | | १८७६ | १५१३ | ३६३ |
| एकूण वर्ग-३ व वर्ग-४ कर्मचारी | | ३७४६ | २८९१ | ८५५ |
| एकूण पदे | | ६७७८ | ५०२६ | १७५२ |

शासन निर्णय, क्र. पसंप्र-१००१/प्र.क्र. २९/(भाग-४) पदुम-१, दिनांक २५ मे २००४ नुसार पशुसंवर्धन विभागाची पुनर्रचना करण्यात आलेली आहे.

