

पशुसंवर्धन माहिती पुस्तिका

८.

एकात्मिक पाहणी योजना

८. एकात्मिक पाहणी योजना

महाराष्ट्र शासनाचे पशुसंवर्धन खात्यात सन १९७० पासून एकात्मिक पाहणी योजना, केंद्र शासनाच्या मार्गदर्शक सुचनांनुसार कार्यान्वीत आहे. ही योजना केंद्र शासन हिस्सा ५० टक्के व राज्य शासन हिस्सा ५० टक्के अनुदान या प्रमाणात राबविण्यात येते.

योजनेचे उद्दिष्ट -

राज्यातील एकूण दूध, अंडी, मांस व लोकर या प्रमुख पशुजन्य पदार्थांच्या उत्पादनांची अंदाजीत आकडेवारी तयार करणे व पशुपालन पध्दतीचा अभ्यास करणे.

कार्यपध्दती -

वरील योजने अंतर्गत प्रत्येक ऋतूत सर्वेक्षण केले जाते. या सर्वेक्षणांतर्गत दूध, अंडी, मांस व लोकर उत्पादनाविषयक, तसेच पशुपक्षी पालन जोपासना पध्दती संबंधीची माहिती, विहित अनुसूचीमध्ये गोळा केली जाते.

यासाठी संपूर्ण वर्षाचे तीन ऋतूत विभाजन केले जाते.

- | | | |
|------------|-------|--|
| १) उन्हाळा | ----- | १ मार्च ते ३० जून |
| २) पावसाळा | ----- | १ जुलै ते ३१ ऑक्टोबर |
| ३) हिवाळा | ----- | १ नोव्हेंबर ते २८ फेब्रुवारी, २९ फेब्रुवारी (लीप वर्ष) |

महाराष्ट्र राज्यातील ३५ जिल्ह्यांचे एकूण १२ जिल्हा गट करण्यात आले आहेत. हे जिल्हा गट तयार करताना शेतीविषयक हवामान, पर्जन्यमान, भौगोलिक संलग्नता या प्रमुख बाबी लक्षात घेतल्या आहेत. सदरील १२ जिल्हागट पुढीलप्रमाणे --

(१) बृहन्मुंबई (२) ठाणे, रायगड (३) रत्नागिरी, सिंधुदुर्ग (४) नाशिक धुळे, जळगाव, नंदूरबार (५) पुणे, अहमदनगर (६) सातारा, सांगली, कोल्हापुर (७) सोलापुर, लातूर, बीड, उस्मानाबाद (८) औरंगाबाद, जालना, बुलढाणा (९) परभणी, नांदेड, हिंगोली (१०) अकोला, अमरावती, यवतमाळ, वाशीम (११) वर्धा, नागपूर, भंडारा, गोंदिया (१२) गडचिरोली, चंद्रपूर

प्रत्येक ऋतूकरिता, एका जिल्हा गटात २० गांवे, याप्रमाणे ११ जिल्हा गटासाठी एकूण २२० गावे यादृच्छिक पध्दतीने सर्वेक्षणाकरिता निवडली जातात. बृहन्मुंबई हा स्वतंत्र जिल्हा गट मानला जातो व या गटासाठी गावांऐवजी ८० गोठ्यांची, एका ऋतूत सर्वेक्षणाकरिता यादृच्छिक पध्दतीने निवड केली जाते.

या योजनेत काम करणाऱ्या प्रत्येक पशुधन पर्यवेक्षकाला एका ऋतूत ५ गावे सर्वेक्षण करण्यासाठी निवडून दिली जातात. त्यासाठी प्रत्येक ऋतूत पाहणी कार्यक्रम आखून दिला जातो. त्याप्रमाणे पाहणी कार्यक्रमातील निवडून दिलेल्या प्रत्येक गावात एका ऋतूत ३ ते ४ फेऱ्या होतात. या भेटी अंतर्गत, प्रत्यक्ष चौकशी करून विहित अनुसूचीमध्ये माहिती गोळा केली जाते.

क्षेत्रीय कामाचे पर्यवेक्षण --

पशुधन पर्यवेक्षकाच्या क्षेत्रीय कामाचे पर्यवेक्षण करण्यासाठी व प्रत्यक्ष जागेवर भेट देऊन त्यांना मार्गदर्शन करण्यासाठी, पशुधन विकास अधिकारी यांची पदे या योजने अंतर्गत आहेत. प्रत्येक पशुधन विकास अधिकारी यांचे मार्फत ५/६ पशुधन पर्यवेक्षकांच्या कामाचे पर्यवेक्षण केले जाते.

सांख्यिकीय संस्करण--

एकात्मिक पाहणी योजना, पुणे मुख्यालयातील सांख्यिकीय कर्मचारी हे, क्षेत्रीय पशुधन पर्यवेक्षक यांनी गोळा केलेल्या, पशुधन व पशुजन्य पदार्थांच्या आकडेवारीवर, सांख्यिकीय संस्करण व पृथःकरण करून ऋतूनिहाय व वार्षिक पशुजन्य पदार्थांच्या उत्पादनांची अंदाजित आकडेवारी तयार करण्याचे काम करतात व त्यावरून योजनेचा वार्षिक अहवाल तयार केला जातो.

राज्याची पशुजन्य पदार्थांच्या (दूध, अंडी, मांस व लोकर) अंदाजीत उत्पादनांची वार्षिक आकडेवारी केंद्र शासन व राज्य शासनास सादर केली जाते. केंद्र शासनाच्या वार्षिक टी.सी.डी. आढावा बैठकीत सदरहू आकडेवारीस मान्यता दिली जाते. त्यानंतर योजनेचा वार्षिक अहवाल प्रकाशित केला जातो.

योजनेचे महत्त्व -

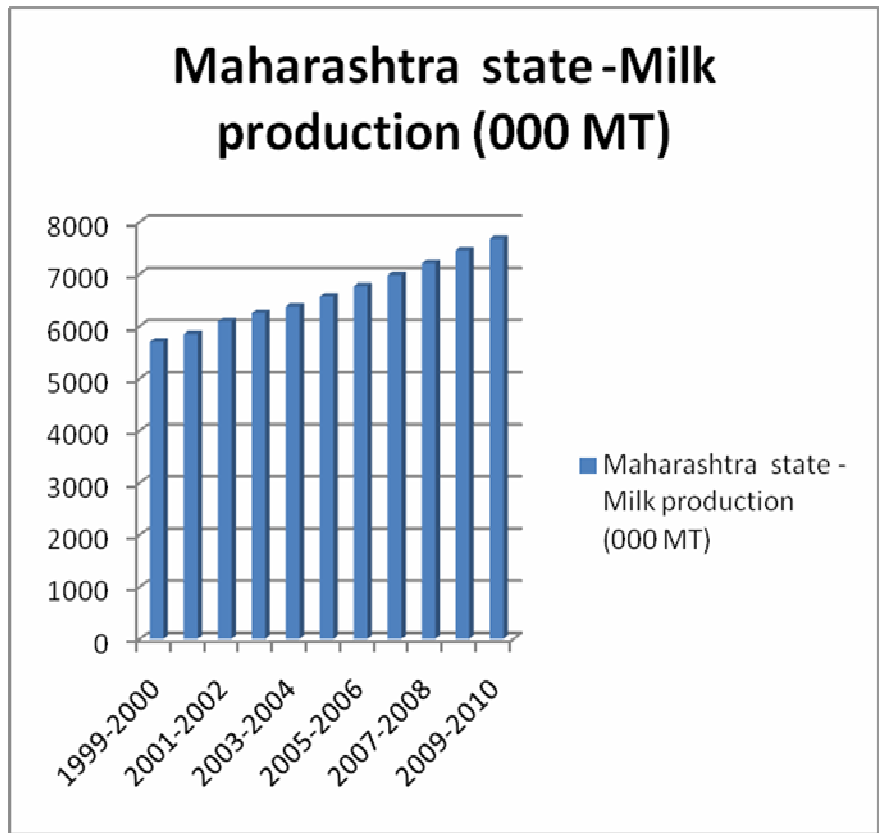
एकात्मिक पाहणी योजना, राज्यातील प्रमुख पशुजन्य पदार्थांच्या उत्पादनाच्या अंदाजित आकडेवारीसाठी व तदनुषंगिक माहितीसाठी, शासनाकडे उपलब्ध असलेला हा एकमेव स्रोत आहे. केंद्र शासनासाठी ही आकडेवारी अत्यंत आवश्यक आहे. केंद्र शासन हे, राज्य सरकारकडून मिळणारी आकडेवारी संकलीत करून, संपूर्ण भारतासाठी दूध, अंडी, मांस व लोकर यांच्या उत्पादनाची अंदाजित आकडेवारी तयार करते. त्यामुळे भारत सरकारच्या दृष्टिनेही ही योजना खूप महत्त्वाची आहे. नियोजनासाठी आवश्यक अशा प्रकारची मूलभूत माहिती या योजनेमुळे शासकीय स्तरावर उपलब्ध होते. एकूण राष्ट्रीय उत्पादनात पशुसंवर्धन विभागाचे योगदान काय हे समजण्यास सदर आकडेवारीचा निश्चित उपयोग होतो. त्यामुळे नियोजनाच्या दृष्टिने या योजनेचे अनन्यसाधारण महत्त्व आहे.

◆ एकात्मिक सर्वेक्षण योजना, महाराष्ट्र राज्य, पुणे ◆
दूध, मांस, लोकर व अंडी उत्पादनाची अंदाजित आकडेवारी

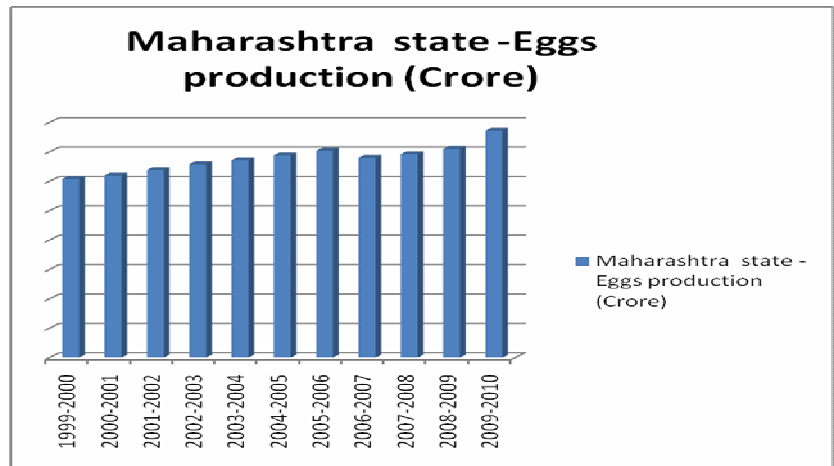
अ. क्र.	वर्ष	दूध (००० मे. टन)	अंडी (कोटी)	लोकर (मे.टन)	मांस (००० मे. टन)
१	१९९९-२०००	५७०६	३०४	१६१०	२०७
२	२०००-०१	५८५०	३१०	१६२८	२११
३	२००१-०२	६०९३	३१९	१६४५	२१५
४	२००२-०३	६२५१	३२९	१६५९	२१८
५	२००३-०४	६३७७	३३६	१६७४	२२५
६	२००४-०५	६५६७	३४४	१६२०	२३०
७	२००५-०६	६७६९	३५२	१६४०	२३६
८	२००६-०७	६९७८	३४०	१६६७	२४३
९	२००७-०८	७२१०	३४६	१६७७	२५०
१०	२००८-०९	७४५५	३५५	१७०७	५३६
११	२००९-१०	७६७८	३८६	१७२६	५४५

**INTEGRATED SAMPLE SURVEY SCHEME MAHARASHTRA STATE PUNE 411 016
ESTIMATED MILK PRODUCTION**

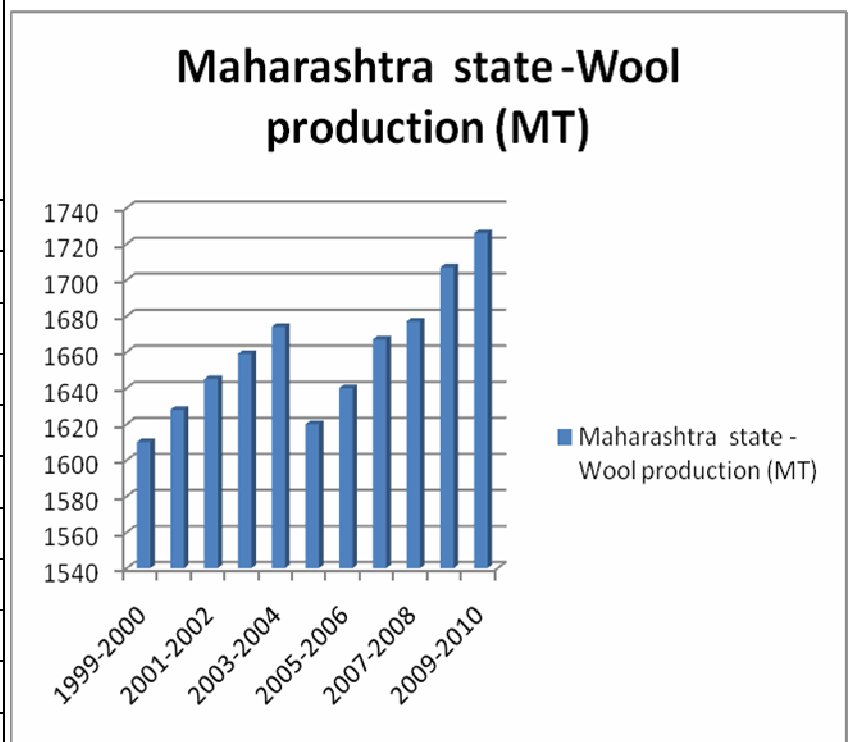
Year	Maharashtra State - Milk Production (000 MT)
1999-2000	5706
2000-2001	5850
2001-2002	6093
2002-2003	6251
2003-2004	6377
2004-2005	6567
2005-2006	6769
2006-2007	6978
2007-2008	7210
2008-2009	7455
2009-2010	7678



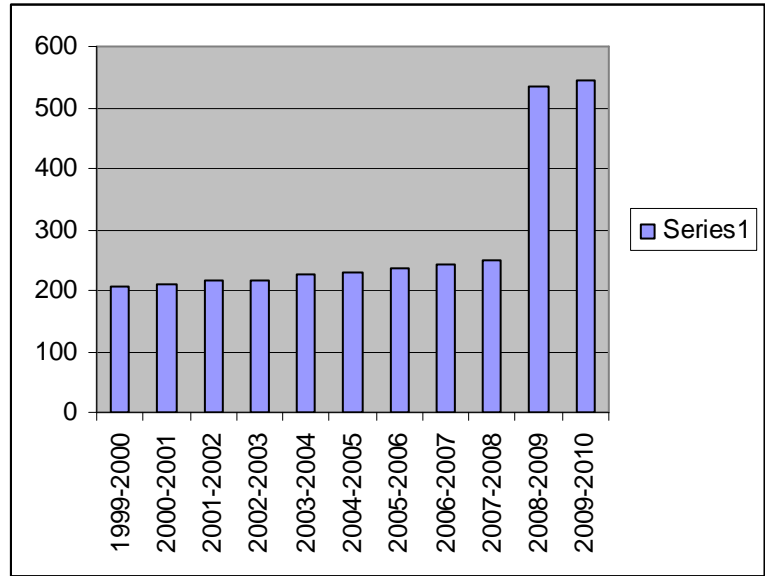
Year	Maharashtra State -Eggs Production (Crore)
1999-2000	304
2000-2001	310
2001-2002	319
2002-2003	329
2003-2004	336
2004-2005	344
2005-2006	352
2006-2007	340
2007-2008	346
2008-2009	355
2009-2010	386



Year	Maharashtra State -Wool Production (MT)
1999-2000	1610
2000-2001	1628
2001-2002	1645
2002-2003	1659
2003-2004	1674
2004-2005	1620
2005-2006	1640
2006-2007	1667
2007-2008	1677
2008-2009	1707
2009-2010	1726



Year	Maharashtra State -Meat Production (000MT)
1999-2000	207
2000-2001	211
2001-2002	215
2002-2003	218
2003-2004	225
2004-2005	230
2005-2006	236
2006-2007	243
2007-2008	250
2008-2009	536
2009-2010	545



Share of Animal Husbandry in Agriculture & Allied Activities

Sr. No.	ITEM	Total GSDP (Crores)
1.	Agriculture	47814
2.	Animal Husbandry	23098
3.	Forestry	18950
4.	Fishries	1944
	Total	91806

