

पशुसंवर्धन माहिती पुस्तिका

१५.

राज्यातील पशुवैद्यकीय
दवाखाने

१५. राज्यातील पशुवैद्यकीय दवाखाने

राज्यातील पशुपालकांना पशुवैद्यकीय सेवा पुरविणेसाठी विविध जिल्ह्यात पशुवैद्यकीय दवाखान्यांची स्थापना केली जाते. सदर पशुवैद्यकीय दवाखान्यांची स्थापना राष्ट्रीय कृषी आयोगाच्या शिफारशीनुसार केली जाते. नवीन पशुवैद्यकीय दवाखाने स्थापन करणेसाठी शासनाने खालीलप्रमाणे निकष मंजूर केले आहेत (१) राज्यात बिगर डोंगरी भागात ५००० पशुधन घटकामागे १ पशुवैद्यकीय दवाखाना असावा तर डोंगरी भागात दर ३००० पशुधन घटकामागे १ पशुवैद्यकीय दवाखाना असावा, (२) नवीन पशुवैद्यकीय दवाखाना प्रस्तावित करताना त्यापासून ५ कि.मी. परिसरात दुसरा पशुवैद्यकीय दवाखाना नसावा. २००७ च्या पशुगणनेप्रमाणे राज्यात एकूण २४३६९३०१ पशुधन घटक आहेत तर या पशुधनास पशुवैद्यकीय सेवा पुरविण्यासाठी एकूण ४८६१ पशुवैद्यकीय दवाखाने कार्यरत आहेत त्याचा तपशील खालीलप्रमाणे आहे.

| | |
|--|-------------------------|
| १) पशुवैद्यकीय सर्व चिकित्सालये | ३२ (+ ३ विद्यापीठाकडील) |
| २) तालुका लघुपशुवैद्यकीय सर्व चिकित्सालये | १६८ |
| ३) पशुवैद्यकीय दवाखाने श्रेणी-१ (स्थानिकस्तरीय + राज्यस्तरीय) | १७४५ |
| ४) फिरते पशुवैद्यकीय दवाखाने | ६५ |
| ५) पशुवैद्यकीय दवाखाने श्रेणी-२ (स्थानिकस्तरीय + राज्यस्तरीय) | २८५१ |

पशुवैद्यकीय दवाखाने श्रेणी-१ :- राज्यात एकूण १७४५ पशुवैद्यकीय दवाखाने श्रेणी-१ कार्यान्वित असून यामध्ये ८३ राज्यक्षेत्रीय दवाखाने आहेत तर उर्वरित १६६२ स्थानिकस्तरीय दवाखाने आहेत. या पशुवैद्यकीय दवाखान्याचे ठिकाणी पशुधन विकास अधिकारी १ पद, पशुधन पर्यवेक्षक/ब्रणोपचारक १ पद, परिचर १ पद याप्रमाणे मंजूर कर्मचारी ढाचा आहे.

या पशुवैद्यकीय दवाखान्यामार्फत पशुरुग्णांवर सर्व प्रकारच्या उपचारांच्या सेवा पुरविल्या जातात यामध्ये जनावरांतील विविध संस्था (पचनसंस्था, श्वसनसंस्था इ.) यातील विकार, विविध साथीचे आजार, शस्त्रक्रिया, कृत्रिम रेतने, गर्भ तपासणी, वंधत्व निवारण/उपचार यांचा समावेश आहे. आवश्यकतेप्रमाणे प्राथमिक रोगनिदानाच्या सेवाही उपलब्ध आहेत. यामध्ये रक्तनमुने, रक्तकाचपट्ट्या नमुने, शेण नमुने तसे दूध नमुने यांचा अंतर्भाव आहे.

फिरते पशुवैद्यकीय दवाखाने :-

दुर्गम डोंगराळ भागात पशुधन विखुरलेल्या स्वरूपात असते त्यामुळे ५ कि.मी. परिघात पशुवैद्यकीय दवाखाना स्थापन करणे निकषाप्रमाणे शक्य नसल्याने या भागातील जनावरांना पशुवैद्यकीय सेवा पुरविणेची जबाबदारी फिरते पशुवैद्यकीय दवाखान्यांची आहे. सदर फिरत्या पशुवैद्यकीय दवाखान्यात पशुधन विकास अधिकारी १ पद, सहाय्यक पशुधन विकास अधिकारी १ पद, वाहनचालक १ पद व परिचर एक पद असा कर्मचारी ढाचा मंजूर असून जिल्ह्यातील वाहन उपलब्ध करून दिलेले आहे. यासाठी आठवड्यातील पाच दिवसांचा फिरतीचा कार्यक्रम निश्चित करून कार्यक्रमानुसार गावाला भेट देऊन आजारी जनावरांना उपचार केले जातात. या फिरत्या पशुवैद्यकीय दवाखान्यामार्फत पशुवैद्यकीय दवाखाना श्रेणी-१ मध्ये नमूद सर्व प्रकारच्या सेवा पुरविल्या जातात.

पशुवैद्यकीय दवाखाने श्रेणी-२ :-

राज्यात २८५१ पशुवैद्यकीय दवाखाने श्रेणी-२ असून यापैकी ५८७ दवाखाने राज्यक्षेत्रीय असून उर्वरित २२६४ स्थानिकस्तरीय आहेत. या पशुवैद्यकीय दवाखान्यांना पर्यवेक्षक/सहाय्यक पशुधन विकास अधिकारी १ पद व परिचर १ पद असा कर्मचारी ढाचा मंजूर आहे. सदर पशुवैद्यकीय दवाखान्यामार्फत त्यांच्या कार्यक्षेत्रातील पशुधनास प्राथमिक स्वरूपाचे उपचार त्वरित पुरविले जातात. ज्यामध्ये जनावरांनी दाखविलेल्या लक्षणांप्रमाणे विविध संस्थांच्या आजारांवर प्राथमिक उपचार करणे. कृत्रिम रेतन करणे, गर्भधारणा तपासणी करणे, खच्चीकरण, जखमांची मलमपट्टी करणे, विविध सांसर्गिक रोग प्रतिबंधक लसीकरण करणे इत्यादी बाबींचा समावेश आहे.या व्यतिरिक्त पशुसंवर्धन विभागाच्या विविध योजनांची माहिती कार्यक्षेत्रातील पशुपालकास देण्याची कार्यवाही केली जाते.

जिल्हा पशुवैद्यकीय सर्व चिकित्सालये

◆ पशुवैद्यकीय सेवा व पशुआरोग्य

पशुस्वास्थ्य सुविधा तसेच साथीच्या रोगाचे नियंत्रण करण्याच्या दृष्टीने राज्यात पशुवैद्यकीय पुरविल्या जाणाऱ्या सेवा संस्थांचे विस्तृत जाळे स्थापन करण्यात आले असून सद्यस्थितीत ३२ जिल्हा पशुवैद्यकीय सर्व चिकित्सालये, १६८ तालुका लघुपशुवैद्यकीय सर्व चिकित्सालये, १७५१ पशुवैद्यकीय दवाखाने (श्रेणी-१), २८५१ पशुप्रथमोपचार केंद्रे, ६५ फिरते पशुवैद्यकीय दवाखाने, १३ तपासणी नाके कार्यान्वित आहेत.

तज्ज्ञ रोगनिदानासाठी राज्यात पुणे येथे राज्यस्तरीय रोगअन्वेषण प्रयोगशाळा कार्यान्वित असून, त्यास केंद्र शासनाने पश्चिम विभागाकरिता (महाराष्ट्र, गुजरात, छत्तीसगढ, गोवा व मध्यप्रदेश या राज्यांकरिता) संदर्भ प्रयोगशाळा म्हणून मान्यता दिलेली आहे. राज्यात एकूण ७ विभागीय रोगअन्वेषण प्रयोगशाळा कार्यरत आहेत. या संस्थेद्वारे क्षेत्रीयस्तरावरील पशुवैद्यकांना अचूक रोग निदान आणि रोगनियंत्रणासाठी मार्गदर्शन व सहाय्य करण्यात येते. भारतीय कृषि अनुसंधान परिषदेच्या सहाय्यातून लाळ्या-खुरकुत रोगाच्या विषाणूच्या जाती व उपजातीचे वर्गीकरण करण्यात येते. पशुरोगांचे संनिरीक्षण आणि क्षय, श्वानदंश, संसर्गजन्य गर्भपात या रोगांना प्रतिबंध करण्यासाठी पथके कार्यान्वित आहेत. केंद्र शासनाच्या अर्थसहाय्याने बुळकांडी या घातक रोगाच्या समूळ उच्चाटनाचा मोठा कार्यक्रम देखील १९९२-९३ पासून राबविण्यात आला आहे. परिणामी महाराष्ट्र राज्यात सन १९९७-९८ नंतर बुळकांडी रोगाचा प्रादुर्भाव आढळून आलेला नाही. बुळकांडी रोग निर्मूलन या योजनेतर्गत बुळकांडी रोगाचे सर्वेक्षण करण्याची कार्यवाही केंद्र शासनाच्या अर्थसहाय्याने ११ व्या पंचवार्षिक योजनेमध्ये देखील चालू आहे. याशिवाय **लाळ्या-खुरकुत रोगाविरुद्ध रोगमुक्त पट्टा** निर्माण करणे ही योजनादेखील केंद्र शासनाच्या १०० टक्के अर्थसहाय्याने १० व्या पंचवार्षिक योजनेपासून राबविण्यात येत आहे. तसेच लाळ्या-खुरकुत तसेच आर्थिकदृष्ट्या महत्त्वाच्या रोगांवर नियंत्रण ठेवण्यासाठी अॅस्कॅड योजनेअंतर्गत या सर्व रोगांविरुद्ध रोगप्रतिबंधक लसीकरण करण्याची योजना १० व्या पंचवार्षिक योजनेपासून राबविण्यात येत आहे.

पशुपक्ष्यांमधील महत्त्वाच्या सांसर्गिक व घातक साथीच्या रोगाविरुद्ध (लाळ-खुरकुत रोग वगळून इतर रोगांसाठी) एकूण १७ प्रकारच्या लसी पशुवैद्यकीय जैव पदार्थ निर्मिती संस्था, पुणे येथून पुरविण्यात येतात. (सरासरी ३६० लक्ष मात्रा प्रती वर्षी). श्वानदंश लस वगळता या लसमात्रा जिल्हा परिषदांना मोफत पुरविण्यात येतात, ज्याद्वारे साथीच्या रोगांना आळा घालण्यास मोठ्या प्रमाणावर हातभार लागला आहे.

जिल्हास्तरीय पशुवैद्यकीय सर्व चिकित्सालये

राष्ट्रीय कृषी आयोगाच्या शिफारशीनुसार राज्यातील प्रत्येक जिल्ह्याच्या ठिकाणी जिल्हास्तरीय पशुवैद्यकीय सर्व चिकित्सालय असणे आवश्यक आहे. याप्रमाणे राज्यातील ३२ जिल्ह्यात राज्य शासनाच्या पशुसंवर्धन विभागाकडून जिल्हा पशुवैद्यकीय सर्व चिकित्सालये कार्यान्वित करण्यात आली आहेत. याव्यतिरिक्त परभणी, मुंबई व नागपूर याठिकाणी पशु व मस्त्यविज्ञान विद्यापीठामार्फत पशुवैद्यकीय सर्वचिकित्सालये कार्यान्वित करण्यात आली आहेत.

जिल्हास्तरीय पशुवैद्यकीय सर्व चिकित्सालयात जिल्ह्यातील सांसर्गिक रोग प्रादुर्भावासंदर्भात रोगनिदान, बाधित जनावरे उपचार आवश्यक प्रतिबंधक उपाययोजना व रोग प्रादुर्भाव जाहीर करण्यासाठी प्राधिकृत करण्यात आले आहे. या पशुवैद्यकीय सर्व चिकित्सालयाचे ठिकाणी सहाय्यक आयुक्त, पशुसंवर्धन गट-अ १ पद, पशुधन विकास अधिकारी गट-अ ३ पदे अशी एकूण ४ पदे पशुरुग्णांवर विविध उपचार, शस्त्रक्रिया, प्रयोगशाळेतील नमुने तपासणी ही कार्यवाही करण्यासाठी मंजूर असून यांचे मदतीस सहाय्यक आयुक्त पशुसंवर्धन गट-क १ पद व पशुधन पर्यवेक्षक १ पद अशी गट-क मधील तांत्रिक पदेही मंजूर आहेत. यामुळे या ठिकाणी येणाऱ्या पशुरुग्णांवर शल्यचिकित्सा, औषधोपचार, कृत्रिम रेतने व अनूषंगिक सेवा तसेच आजारी जनावरांचे रोग निदानासाठी तसेच जिल्हास्तरीय सांसर्गिक रोग प्रादुर्भावाच्या निदानासाठी प्रयोगशाळा या सुविधा उपलब्ध आहेत. यासाठी क्ष-किरण यंत्र, सोनोग्राफी मशीन, ब्लड अॅनालायझर अशा आधुनिक यंत्रसामुग्री उपलब्ध करून देण्यात आल्या आहेत. तसेच एखाद्या पशुरुग्ण २४ तास पशुवैद्यकांचे निरीक्षणासाठी ठेवणे आवश्यक असल्यास त्यासाठी आंतररुग्ण कक्षाची सोयही उपलब्ध आहे.

जिल्ह्यातील इतरत्र ठिकाणी पशुरुग्णांवर काही मोठ्या शस्त्रक्रिया करणे किंवा रोगनिदानाच्या तपासण्या करण्यासाठी पशुरुग्ण या ठिकाणी संबंधित पशुवैद्यकाकडून पाठविले जातात व त्यांचेवर उपचार केले जातात.

राज्यस्तरीय पशुवैद्यकीय दवाखाने पशुसंवर्धन विभाग-जिल्हा परिषद

पुणे जिल्हा हा अवर्षण प्रवणक्षेत्र व काही प्रमाणात डोंगराळ भाग आहे. ग्रामीण भागातील शेतकरी, अल्पभूधारक, शेतमजूर, दारिद्र्य रेषेखालील कुटुंबे यांचेसाठी दुग्धव्यवसाय महत्त्वाचा व्यवसाय आहे. औद्योगिकरण व शहरीकरण मोठ्या प्रमाणात झाल्यामुळे दुधासाठी मागणी वाढलेली आहे. पशुसंवर्धन विभागामार्फत दुग्धव्यवसाय, शेळीपालन व कुक्कुटपालन व्यवसाय वाढीसाठी कालबद्ध नियोजन करणेत येत आहे. जिल्ह्यामध्ये होलस्टीन फ्रेशीयन व जर्सी जातीच्या संकरित गायी, खिलार गाई व पंढरपुरी, मेहसाना, सुरती, जाफ्राबादी या म्हशीच्या जाती प्रमुख्याने आहेत. या जातीमधील दुधाचे प्रमाण चांगले आहे.

सन २००७ चे पशुगणनेनुसार पुणे जिल्ह्यामध्ये खालीलप्रमाणे पशुधन आहे.

(अस्थायी)

| संकरित गोजातीय | देशी गोजातीय | एकूण गोजातीय | महिष वर्ग | एकूण पशुधन संख्या |
|----------------|--------------|----------------------------|--------------------------------|-------------------|
| ४,१६,६४२ | ३,६६,३४४ | ७,८२,९८६ | २,९९,६५४ | २०,१४,२१२ |
| मेंढ्या | शेळ्या | कुक्कुट व कुक्कुटादी पक्षी | घोडे, गाढव, उंट, शिंगरे, खेचरे | डुकरे. |
| ३,८०,३१५ | ५,३४,८९५ | १,६८,१४,६३० | ५,४८० | १०,८८२ |

जिल्ह्यामध्ये जिल्हा परिषदेच्या पशुसंवर्धन विभागामार्फत ग्रामीण भागातील पशुपालकांना पशुवैद्यकीय सेवा उपलब्ध करून देण्याकरीता श्रेणी-१ चे १००, श्रेणी-२ चे १२७ असे एकूण २२७ पशुवैद्यकीय दवाखाने खालीलप्रमाणे कार्यरत आहेत.

| अ.क्र. | तालुका | पशुवैद्यकीय दवाखाने (श्रेणी-१) | पशुवैद्यकीय दवाखाने (श्रेणी-२) | एकूण |
|--------|-------------|--------------------------------|--------------------------------|------------|
| १ | जुन्नर | १३ | १५ | २८ |
| २ | आंबेगाव | १५ | ६ | २१ |
| ३ | खेड | ११ | १३ | २४ |
| ४ | हवेली | २ | ९ | ११ |
| ५ | मावळ | ६ | १० | १६ |
| ६ | मुळशी | २ | ७ | ९ |
| ७ | वेलहा | १ | ७ | ८ |
| ८ | भोर | २ | ९ | ११ |
| ९ | पुरंदर | ३ | ८ | ११ |
| १० | बारामती | १४ | ९ | २३ |
| ११ | इंदापूर | १२ | १५ | २७ |
| १२ | दोंड | १३ | १४ | २७ |
| १३ | शिरूर | ६ | ५ | ११ |
| | एकूण | १०० | १२७ | २२७ |

सदर पशुवैद्यकीय दवाखान्यामधून पशुधनावर उपचार केले जातात. तसेच अतिदुर्गम आंबेगाव तालुक्यातील मौजे साल येथे एक फिरता पशुवैद्यकीय दवाखाना कार्यरत असून त्याद्वारे आदिवासी भागामधील गावामधील पशुधनावर प्रत्यक्ष उपचार केले जातात. जिल्हा परीषद मुख्यालयात फिरते विस्तार कार्य प्रात्यक्षिक पथक कार्यरत आहे. पंचायत समितीस्तरावर पशुधन विकास अधिकारी (विस्तार) हे तालुका समन्वयक अधिकारी म्हणून काम करीत असतात.

पुणे जिल्ह्यामध्ये राज्य शासनामार्फत खालीलप्रमाणे राज्यस्तरीय संस्था कार्यरत आहेत

| अ.क्र. | संस्था | संख्या | कार्यरत ठिकाण |
|--------|---------------------------------------|--------|--|
| १ | पशुवैद्यकीय सर्वचिकीत्सालय | १ | औंध, पुणे-४११००७ |
| २ | तालुका लघुपशुवैद्यकीय सर्व चिकीत्सालय | ५ | खेड, भोर, बारामती, इंदापूर, शिरूर. |
| ३ | पशुवैद्यकीय दवाखाने (श्रेणी-१) | ८ | अवसरी, कळंब, घोडेगाव, रांजणी, निरगुडसर, शिवरे, लोणी काळभोर, शेवाळवाडी. |
| ४ | पशुवैद्यकीय दवाखाने (श्रेणी-२) | ८१ | |

सदर पशुवैद्यकीय दवाखान्यामधून पशुधनावर उपचार केले जातात.

जिल्ह्यातील पशुवैद्यकीय संस्थामार्फत नाममात्र सेवा शुल्क आकारून खालीलप्रमाणे पशुवैद्यकीय सेवा पुरविण्यात येतात.

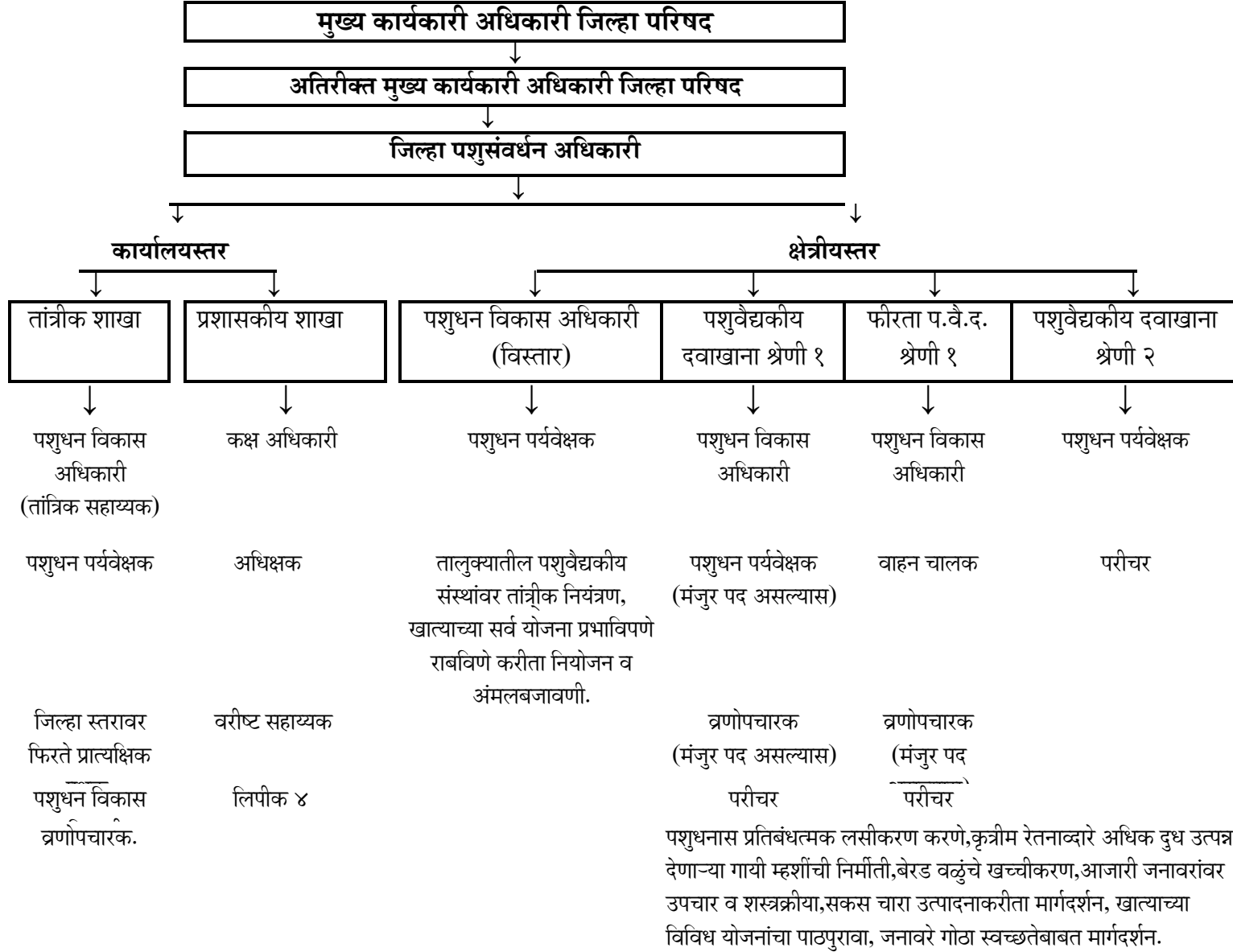
| अ.क्र. | पशुस्वास्थ्यविषयक सेवा | आकारण्यात येणारे सेवा शुल्क |
|--------|---|---|
| १ | पशुरूग्ण विभाग (केस पेपर शुल्क) | |
| | अ) उपचार | १ रुपया प्रती जनावर |
| | ब) खच्चीकरण | १ रुपया प्रती जनावर |
| | क) शस्त्रक्रिया | १ रुपया प्रती जनावर |
| २ | शस्त्रक्रिया लहान | |
| | अ) कुत्री व मांजरे | रुपये २० /- प्रती प्राणी |
| | ब) मोठी जनावरे (खच्चीकरण) | रुपये १०/- प्रती जनावर |
| | क) वासरे, शेळी, मेंढी व इतर | रुपये ५/- प्रती जनावर |
| ३ | मोठ्या शस्त्रक्रिया | |
| | अ) कुत्री व मांजरे | रुपये ५० /- प्रती प्राणी |
| | ब) मोठी जनावरे | रुपये ५०/- प्रती जनावर दारिद्र्य रेषेखालील लाभधारकांच्या जनावरांसाठी रुपये २५/- प्रती जनावर |
| | क) वासरे, शेळी, मेंढी व इतर | रुपये २०/- प्रती जनावर दारिद्र्य रेषेखालील लाभधारकांच्या जनावरांसाठी रुपये १०/- प्रती जनावर |
| ४ | कृत्रिम रेतन व अनुषंगीक सेवा | |
| | अ) कृत्रिम रेतन (दवाखन्यात) | रुपये २०/- प्रती रेतन |
| | ब) कृत्रिम रेतन (शेतकऱ्यांच्या दारात) | रुपये २०/- प्रती रेतन |
| | क) गर्भधारणा तपासणी | ३/- रुपये प्रती जनावर |
| | ड) गायी म्हशीतील बंध्यत्व | ३/- रुपये प्रती जनावर |
| ५ | रोगप्रतिबंधक लसीकरण | |
| | अ) जनावरे (लहान व मोठी) | १/- रुपया प्रती जनावर |
| | ब) कॉबड्या | १० पैसे प्रती कॉबडी सर्व पक्षांकरिता |
| ६ | जनावरांची आरोग्य व शवविच्छेदन तपासणी | |
| | अ) आरोग्य दाखले | |
| | मोठी जनावरे | रुपये १०/- प्रती जनावर |
| | लहान जनावरे | रुपये ५/- प्रती जनावर |
| | शवविच्छेदन | रुपये ५०/- प्रती जनावर |

शासन निर्णय, दिनांक ११ ऑक्टोबर २०१० अन्वये जिल्हा परिषदेकडील पशुवैद्यकीय दवाखान्यामार्फत जमा झालेल्या सेवाशुल्काच्या रकमेपैकी कृत्रिम रेतन कार्याचे सेवाशुल्क वगळून ऊर्वरित १०० टक्के सेवाशुल्काची रक्कम पशुवैद्यकीय दवाखान्याच्या बळकटीकरणासाठी जिल्हा परिषदेकडे जमा करणेस मंजुरी प्राप्त झाली असून सदर सेवाशुल्काचा विनीयोग संबंधित पशुवैद्यकीय दवाखान्याच्या बळकटीकरणासाठी करण्यात येणार आहे.

लसीकरण :-

केंद्र शासनाच्या १०० टक्के अनुदानामधून पुणे जिल्ह्यामध्ये लाळ-खुरकुत रोगमुक्त पट्टा निर्माण करणे ही योजना राबविणेत येत असून यामधून शेतकऱ्यांच्या पशुधनाला वर्षातून दोन वेळा लाळ-खुरकुत प्रतिबंधक लस दिली जाते. याकरिता नाममात्र सेवाशुल्क १ रुपया प्रती जनावर आकारणी केली जाते.

अॅस्कॅड योजनेअंतर्गत केंद्र शासनाच्या ७५ टक्के व राज्य शासनाच्या २५ टक्के अनुदानामधून पशुधनामधील आर्थीकदृष्ट्या महत्त्वाचे रोग घटसर्प/फऱ्या/आंत्रविषार/मानमोडी टाळण्याकरिता प्रतिबंधक लस नाममात्र सेवाशुल्क १ रुपया प्रती जनावर आकारणी करून दिली जाते. याकरिता शेतकऱ्यांनी नजिकच्या पशुवैद्यकीय दवाखान्याशी संपर्क करावा.



पशुधन विकास अधिकारी सर्व यांचे प्रशासकीय नियंत्रण जिल्हा पशुसंवर्धन अधिकारी यांचेकडे आहे.

पशुधन पर्यवेक्षक व परीचर सर्व यांचे प्रशासकीय नियंत्रण गट विकास अधिकारी यांचेकडे व तांत्रिक नियंत्रण पशुधन विकास अधिकारी (विस्तार) यांचेकडे आहे.